

LES ODONATES DU CONTINENT AUSTRALIEN

PAR

M. RENÉ MARTIN.

Le continent australien est habité par une faune très-spéciale et très-remarquable. La plupart des espèces de la grande île, Mammifères, Oiseaux, Insectes, ne se retrouvent sur aucun autre point du globe, et ces espèces semblent avoir vécu là depuis des milliers de siècles sans avoir subi de grandes modifications.

De même que les autres groupes d'animaux, les Odonates de l'Australie ont, le plus souvent, un faciès caractéristique, et sont, en général, distincts de ceux des régions voisines. Sur cent espèces décrites, quatre-vingts au moins sont exclusivement spéciales au continent austral.

Le fait est encore plus remarquable en ce qui concerne les genres. Plusieurs genres représentés en Australie sont plus ou moins cosmopolites comme les genres *Tramea*, *Diplax*, *Crocothemis*, *Orthetrum*, *Somatochlora*, *Æschna*, *Gynacantha*, *Lestes*, *Agrion*, *Ischnura*, *Pseudagrion*; d'autres asiatiques, malais ou papous comme les genres *Rhyothemis*, *Neurothemis*, *Lathrecista*, *Argiolestes*, *Agriocnemis*; mais, en majeure partie, ce sont des genres particuliers, comme les genres *Brachymesia*, *Nannodythemis*, *Nannodiplax*, *Cordulephya*, *Hemicordulia*, *Pentathemis*, *Syncordulia*, *Synthemis*, *Acanthæschna*, *Austroæschna*, *Telephlebia*, *Austrogomphus* et *Hemigomphus*, *Petalura*, *Diphlebia*, *Podopteryx*, *Synlestes*, *Nososticta*, *Isosticta*, *Hemiphlebia*. Tout au plus, un ou deux de ces genres, comme *Hemicordulia*, comptent quelques rares espèces dans d'autres régions!

Pour ces raisons, une liste des Odonates du continent austral est nécessairement intéressante. Celle que nous avons ci-après dressée devra notablement s'augmenter quand on aura exploré toutes les parties d'une si vaste contrée, car l'Australie est, de toutes les régions peu connues, celle qui certainement nous réserve le plus grand nombre de trouvailles et il est probable que les insectes à découvrir accroîtront encore le nombre des genres spéciaux à ces pays.

Les endroits où l'on a chassé les Odonates avec un peu de suite sont certaines localités de la province de Victoria, du Queensland et de New South Wales. On connaît moins la faune de l'Australie du sud,

très peu celles de l'ouest et du nord et pas du tout celle du centre.

Je dois tout d'abord remercier les Entomologistes qui m'ont aidé de leurs communications, notamment M. de SELYS-LONGCHAMPS qui a bien voulu me communiquer plusieurs espèces de ses collections; M. le docteur RIS, directeur de l'Asile de Rheinau qui, de Suisse, m'a envoyé des Insectes très rares de sa collection et plusieurs des-sins reproduits ci-après; M. BILLINGHURST, d'Alexandra, qui a chassé pour moi en plusieurs districts de Victoria avec une compétence et une intelligence remarquables et qui va lui-même, paraît-il, publier d'intéressantes notes sur les mœurs et la coloration des Odonates de son pays; M. OTTO TEPPER, d'Adelaïde, auteur d'une liste de Libellules de l'Australie et de la Nouvelle Guinée.

Pour ne pas trop allonger ce petit travail, nous nous bornerons aux descriptions des espèces nouvelles ou peu connues et à quelques remarques pouvant intéresser les entomologistes.

Famille I. — LIBELLULIDAE

Subfam. I. — LIBELLULINAE

1° *Tholymis tillarga* Fab. Espèce commune dans toutes les Indes orientales, c'est-à-dire dans l'Indoustan, l'Indo-Chine, l'archipel de la Sonde jusqu'à Célèbes; commune aussi au Japon; trouvée aux Philippines, à la Nouvelle Guinée et en Australie. Elle n'est pas rare non plus dans une grande partie de l'Afrique. Les individus de l'Afrique sont identiques à ceux d'Asie.

2° *Pantala flavescens* Fabr. Habite toutes les contrées chaudes de l'Asie, de l'Afrique, et de l'Amérique. On l'a aussi observée à la Nouvelle-Calédonie, aux îles Fiji, à Tahiti, aux Sandwich, dans presque toutes les îles de l'Océanie et dans les New South Wales. Elle ne varie guère que par la taille.

3° *Tramea Loëwii* Brauer. Indiquée comme habitant la Nouvelle-Guinée, la Nouvelle-Calédonie, Ceram et aussi le Queensland.

4° *Tramea brevistyla* Brauer. New South Wales. C'est une *Tramea* sans taches sombres aux ailes inférieures.

5° *Rhyothemis graphiptera* Rambur. Commune dans le Queensland et New South Wales, aussi en Nouvelle-Calédonie.

6° *Rhyothemis apicalis* Kirby. Habite une grande partie du continent australien, ainsi que la Nouvelle-Calédonie et les Nouvelles-Hébrides.

7° *Rhyothemis resplendens* Selys. Prise en Australie et dans la Nouvelle-Guinée.

8° *Rhyothemis princeps* Kirby (= *luctifera* Selys) Australie, notamment au Queensland.

9° *Rhyothemis Chloë* Kirby. Queensland.

10° *Rhyothemis Turneri* Kirby. Queensland. Je ne la connais pas.

11° *Neurothemis oculata* Fabr. Paraît répandue partout dans l'archipel océanique et en Australie, surtout dans l'Australie du nord. La race *elegans* se trouve au Queensland, et certainement ailleurs.

12° *Neurothemis fluctuans* Fabr. Très commune partout dans les Indes orientales, trouvée en Australie.

13° *Neurothemis oligoneura* Brauer. Australie du Nord.

14° *Diplax melanopsis* Selys. Cette espèce, non encore décrite, vole sur les étangs et les réservoirs, de décembre à avril; elle est extrêmement commune en Victoria et dans les New South Wales.

Longueur totale : 30-32 mm., abdomen 22 mm., aile inférieure 25 mm.

Aux supérieures 8-9 anténodales, dont, assez souvent, la dernière est continue, et 5-6 postnodales; aux inférieures 6-7 anténodales avec des exemples de la dernière non continue et 6 postnodales. Les ailes souvent un peu safranées, avec un peu de jaune vif à la base des inférieures contre la membranule qui est noirâtre. Le ptérostigma long, jaune ou rougeâtre.

♂ Face noir brillant, traversée par deux raies jaunâtres, et les lèvres jaunes; le vertex noir violet métallique.

Thorax brun passant au noir en dessus, jaune en dessous; abdomen jaune chez le jeune, rouge chez l'adulte, assez mince, très joliment marqueté de noir comme suit : à la base du 1^{er} segment, à l'extrémité du 2^e, de chaque côté de l'arête dorsale, 2 très petits points triangulaires; à l'extrémité du 3^e deux points plus gros; au 4^e un point supérieur sur l'arête et à l'extrémité une tache en forme de trèfle avec une tache oblongue de chaque côté du trèfle; 5^e 6^e 7^e comme le 4^e; 8^e avec deux taches noires sur l'arête, une en haut et l'autre en bas; 9^e avec une petite tache en haut sur l'arête; 10^e sans tache. Les appendices jaunes ou rouges, les supérieurs très pointus, l'inférieur très-large, presque aussi long.

Pieds noirs avec les premiers fémurs jaunes ou rouges.

♀ à peu près semblable au jeune mâle, la face jaune, le thorax jaune-brun, la naissance de tous les fémurs jaune, les appendices jaunes, courts.

15° *Diplax nigrescens* nov. sp.

Taille identique à celle du *melanopsis*. Aux supérieures 8-10 anté-

nodales et 7 postnodales ; aux inférieures 6-7 anténodales et 8 postnodales.

♂ : ailes limpides avec la base des inférieures safranée et portant, sur le safrané, un treillis noir ; membranule grise, blanche en haut ; ptérostigma long, brun foncé ou noir.

Face jaune avec la lèvre supérieure bordée de noir, le front bleu foncé métallique avec les côtés jaune d'or, le vertex bleu métallique.

Thorax noir au-dessus, sauf une très fine ligne dorsale jaune, avec, en haut, deux taches jaunes ; varié sur les côtés de jaune et de noir ; abdomen élargi du 5^e au 8^e segment, rouge taché de noir, tout le premier segment noir et la base du 2^e ; le 3^e avec deux points noirs à l'extrémité, de chaque côté de l'arête ; les suivants avec les côtés noirs et une large bande noire dorsale qui, à partir du 5^e ne forme plus qu'une fourche à l'extrémité, dont les deux pointes sont tournés en haut ; le 9^e noir avec du jaune sur les côtés, le 10^e tout noir ; les appendices courts, noirs.

Pieds tout noirs, sauf à peine la base des premiers fémurs.

♀ Avec la face entièrement jaune et le devant des yeux noir foncé. Le dessus du thorax noir sauf une fine ligne dorsale jaune, les côtés jaunes rayés de noir ; l'abdomen jaune taché comme celui du mâle, élargi du 4^e au 8^e segment, les appendices très petits, noirs.

Les ailes largement safranées à la base et le long de la costale jusqu'au pterostigma, et sous celui-ci, avec une teinte brune le long de la membranule qui est blanchâtre. Le pterostigma marron.

Assez rare sur les marais en Victoria et New South Wales.

16° *Diplax bipunctata* Brauer. Presque toute l'Australie et les îles du Pacifique. Trouvée à Bornéo et à Célèbes.

17° *Diplax rubra* Kirby. New South Wales, Victoria, Queensland.

18° *Diplax hæmatodes* Burm. Australie, aussi Célèbes et Nouvelle-Guinée.

Le *Diplax hæmatodes* est à peu près de la taille des *melanopsis* et *nigrescens* ; le mâle en diffère au premier coup d'œil, par son abdomen déprimé, rouge sans tache ; la femelle, par ses ailes safranées largement, souvent même entièrement, et une raie latérale noire à l'abdomen ainsi qu'au bout des segments 3-9. Cependant on trouve des exemplaires dont les taches noires de l'abdomen n'existent pour ainsi dire pas. Il ressemble extrêmement, en apparence, à la *Trithemis aurora*, des Indes orientales.

Le *Diplax rubra* a également l'abdomen tout rouge.

Les *Diplax melanopsis* et *nigrescens* diffèrent à première vue des

rubra et *hæmatodes* par les dessins noirs qu'ils ont sur l'abdomen. Ils diffèrent l'un de l'autre, notamment en ce que le *melanopsis* a l'abdomen à peu près cylindrique, le thorax noirâtre sans raie dorsale, le pterostigma jaune, les appendices rouges ou jaunes, tandis que le *nigrescens* a l'abdomen très élargi, le thorax avec une mince raie dorsale jaune, le pterostigma noir, les appendices noirs.

Le *Diplax bipunctata* a, lui, au contraire, la stature et la forme du *Diplacodes trivialis*, le corps mince, rouge avec les segments 3-7 tachés plus ou moins de noir. Il varie beaucoup de taille et je ne serais pas étonné que sous le vocable « *bipunctata* Brauer » il y eût en réalité deux espèces voisines.

19° *Crocothemis servilia* Drury. Observée au Queensland, de même que dans les Indes orientales, les Philippines, le Japon, la Chine, le Tonkin.

20° *Brachymesia australis* Kirby. Indiquée de Sydney et de toute la région du Queensland.

21° *Urothemis circumscripta* Selys. Queensland.

22° *Orthetrum caledonicum* Brauer. Paraît commun presque partout en Australie sur les étangs et les marais. Aussi en Nouvelle Calédonie. C'est bien un *Orthetrum* et non pas une *Trithemis*.

23° *Orthetrum oblitum* Rambur. Outre l'Australie, habite les Indes orientales et Ceylan.

24° *Orthetrum villosovittatum* Brauer. Le nord de l'Australie, Amboine et certaines îles du Pacifique.

25° *Orthetrum sabina* Drury. Une des espèces cosmopolites les plus répandues, depuis l'Inde et même l'Asie antérieure jusqu'à l'Australie et les îles du Pacifique. Une espèce très-voisine d'apparence n'est pas rare en Afrique.

26° *Orthetrum nigrifrons* Kirby. Queensland. Le mâle est remarquable par le front et la lèvre d'un noir brillant, ainsi que le dessus de la tête, le thorax noir de velours, l'abdomen brun jaunâtre chez le jeune, devenant bleu prumineux chez les adultes. Il a la stature et la taille de l'*Orthetrum glaucum* et, comme lui, le triangle des ailes inférieurs non traversé. Il a le pterostigma brun jaune, plus grand que celui de son congénère, la costale d'un beau jaune d'or jusqu'au pterostigma, aux 4 ailes. Il a la taille, la stature de l'*Orthetrum glaucum*.

27° *Lathrecista festa* Selys. Queensland.

28° *Diplacodes trivialis* Ramb. C'est un *Diplacodes* et non une *Trithemis*. Il est commun dans d'immenses régions, puisqu'il habite de l'Asie mineure jusqu'à la nouvelle Guinée, ainsi qu'au Japon,

aussi Madagascar et les Séchelles. Je ne l'ai jamais reçu ni de l'Afrique, ni du continent australien, mais il est indiqué du Queensland par M. O. TEPPER dans une liste des *Libellulidae of Australasia* publiée dans les *Transactions of the Royal society of South Australia*, en 1899. La taille est très variable.

29^o *Nannodythemis australis* Brauer. Victoria, Queensland, South Australia, New South Wales.

30^o *Nannophlebia Lorquini* Selys. Plusieurs parties de l'Australie et les Moluques.

31^o *Nannodiplax rubra* Brauer. Victoria, Queensland.

Subfam. II. — CORDULINÆ

32^o *Cordulephyia pygmaea* Selys. Très jolie petite espèce qui vole, comme un *Diplax*, dans l'arrière-saison, c'est-à-dire en mars-avril, et aime à se poser sur les piquets et les troncs d'arbres, souvent loin des eaux.

33^o *Hemicordulia novæ hollandiæ* Selys. — Victoria.

34^o *Hemicordulia Australiae* Rambur — Victoria, Queensland. Le mâle porte aux appendices supérieurs une forte dent que n'a pas le mâle de l'espèce précédente.

35^o *Hemicordulia intermedia* Selys, Queensland, South Australia.

36^o *Hemicordulia tau* Selys. Commune en Victoria, sur les étangs, aussi en South Australia.

37^o *Pentathemis membranulata* Karsch. Australie. Je ne l'ai jamais reçue.

38^o *Somatochlora Jacksoniensis* Ramb. Victoria. Paraît rare.

39^o *Somatochlora affinis* Selys. Sud-ouest de l'Australie.

40^o *Syncordulia gracilis* Burm. Australie.

41^o *Syncordulia atrifrons* Mac Lachlan. Queensland.

M. MAC LACHLAN a décrit, dans les *Comptes-rendus de la Société Entomologique de Belgique* pour l'année 1883, la femelle de cette espèce remarquable. Voici la description d'un mâle qui figure actuellement dans la collection de mon ami le Dr F. RIS :

Ailes plutôt courtes, avec, aux supérieures 9 anténodales et 5-7 postnodales, aux inférieures 6 anténodales et 8-9 postnodales. La membranule blanche, assez grande. Le pterostigma noir, court, assez épais, un peu pointu intérieurement couvrant à peu près deux cellules.

Longueur totale 42^{mm}, abdomen 33^{mm}, aile inférieure 29^{mm}.

Face et front entièrement d'un noir métallique, plus mat en bas ; lèvres d'un beau jaune ; vertex bleu métallique.

Thorax entièrement vert doré, pileux, avec une mince crête dorsale jaune d'or, un peu élargie en haut ; attaches des ailes noires.
Abdomen mince, cylindrique, entièrement d'un vert noir, à

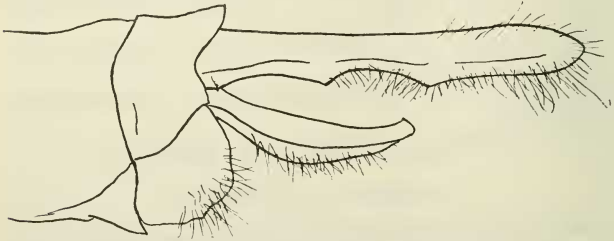


Figure 1

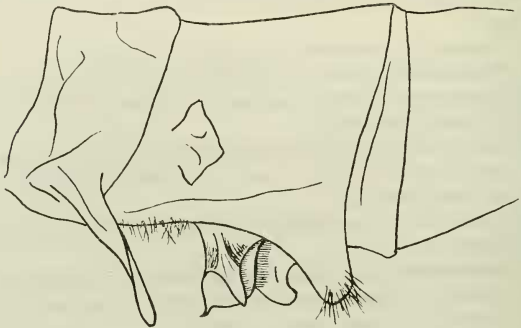


Figure 2

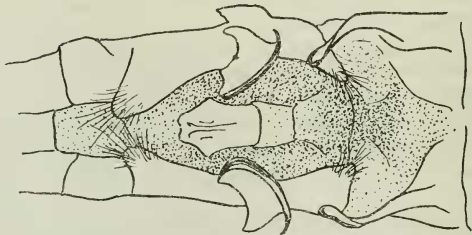


Figure 3

Syncordulia atrifrons Mac Lachlan.

l'exception du premier segment qui est jaune terne, et du 2^e traversé à son premier tiers par une bande jaune et portant à son extrémité une tache dorsale jaune en forme de pointe d'épieu dont le bout est tourné vers la base ; le 10^e segment assez court, légèrement redressé au bout. Les pieds noirs.

Les appendices supérieurs longs, minces, droits, noirs, portant inférieurement deux protubérances, l'une au 1^{er} tiers, l'autre au 2^e ; leur bout arrondi et revêtu de petits poils. L'inférieur noir, moitié plus court, conique, un peu courbé en bas et légèrement redressé au bout (fig. 1). Quant à l'appareil génital du mâle, les fig. 2 et 3 ci-dessus, en donneront, mieux qu'une description, la configuration exacte.

42° *Epophthalmia australis* Hagen. Observée en Australie en même temps qu'à Célèbes et à Bornéo.

43° *Epophthalmia elegans* Brauer. Aurait été prise en Australie, alors que son habitat est la Chine et le Japon. Cette capture est rapportée dans l'ouvrage cité plus haut de M. O. TEPPER.

44° *Synthemis Leachi* Selys. Australie.

45° *Synthemis eustalacta* Burm. Victoria, en janvier et mars ; South Australia.

46° *Synthemis regina* Selys. Queensland, Victoria, New South Wales.

47° *Synthemis guttata* Selys. Victoria.

48° *Synthemis brevistyla* Selys. Victoria, Queensland, New South Wales. Commune en Victoria.

Chez les *Synthemis Leachi*, *eustalacta* et *regina*, les appendices du ♂ sont longs. Chez les *guttata* et *brevistyla*, de même que chez la *virgula* qui est, je crois, différente de la *guttata*, les appendices du mâle sont courts et de forme différente.

C'est au moyen d'une comparaison synoptique qu'on verra le plus aisément les différences entre la *guttata* et la *brevistyla*.

Brevistyla

♂ Taille petite, abdomen très mince d'une longueur de 28 à 32^{mm}.

Face noire ou bleu métallique avec des traces jaunes très apparentes.

Front noir avec 2 grosses taches jaunes au sommet, une de chaque côté.

Guttata

♂ Taille plus grande, abdomen mince d'une longueur de 32 à 35^{mm}.

Face noire ou bleu foncé sans jaune ou presque sans jaune.

Front noir avec 2 grosses taches jaunes sur les côtés paraissent descendre davantage devant les yeux.

Thorax noir ou vert foncé avec la suture finement jaune; sur les côtés une bande jaune coupée en deux taches.

Un point jaune brillant à la naissance de chaque aile.

Abdomen noir taché de jaune comme suit :

3^e segment avec 2 taches basales et une tache centrale, parfois se confondant pour entourer une tache noire au haut du segment.

4^e-7^e avec un point central et 2 à la base.

8^e avec une très-large tache basale remplissant la moitié ou moins, bilobée en bas; 9^e avec 2 points, 10^e noir.

♀ avec les 4 points jaune brillant à la naissance des quatre ailes;

Avec la raie latérale du thorax coupée en deux taches.

Avec le dessus du 8^e segment largement jaune.

Thorax noir avec suture finement jaune; sur les côtés une bande jaune droite, non coupée.

Pas de points jaune brillant à la naissance d'aucune des 4 ailes.

Abdomen noir, taché de jaune comme suit :

3^e-8^e segments avec 2 points au centre, de chaque côté de l'arête; les points du 8^e segment pas plus gros que les autres;

9^e-10^e noirs.

♀ sans les points jaunes, avec la raie latérale du thorax, droite, non coupée.

Avec seulement deux points jaunes sur le 8^e segment.

Nous n'avons ainsi relevé que les principales différences, mais elles suffisent, étant très-constantes, pour démontrer que les deux espèces sont bien distinctes. La suivante est une proche voisine.

49^e *Synthemis virgula* Selys. Victoria.

Elle tient des deux espèces ci-dessus et pourrait n'être qu'une variété de la *guttata*.

Elle est d'assez grande taille : abdomen 37^{mm}.

Elle a la face presque entièrement jaune citron, les quatre ailes safranées entre la costale et la médiane jusqu'à l'extrémité, avec le pterostigma assez long, rouge.

Elle a quatre points brillants jaunes à la naissance des ailes, comme *brevistyla*, mais elle en diffère par sa taille plus forte, la face jaune, les côtés du thorax avec la bande jaune droite entre les ailes, non coupée et à laquelle est accolée une bande noire également droite, et par le manque de la grosse tache du 8^e segment.

Elle diffère de *guttata* par les points brillants à la naissance des ailes qui manquent chez *guttata*, par la face jaune qui est noire chez *guttata*, par le système des taches de l'abdomen, un peu différent.

50^e *Synthemis flavoterminata* nov. sp. New South Wales.

Espèce extrêmement fine et svelte, variée de noir et de jaune, abd. ♂ 35-36^{mm} ♀ 32^{mm}.

Ailes supérieures 12-14 anténodales et 8 postnodales; inférieures 8-10 anténodales et 7-8 postnodales, pterostigma noir, moyen; ailes inférieures larges surtout chez la femelle, teintées de safrané, sans gouttelette brune.

♂ Front jaune clair avec une bande noire devant les yeux, la face jaune au centre, tout entourée de noir, la lèvre supérieure jaune, le vertex noir bleu métallique.

Thorax jaune avec 2 très larges bandes antéhumérales noires, laissant entre elles une mince ligue dorsale jaune, et sur chaque côté une ligne noire ou bleu de prusse entre les ailes, de laquelle descendent vers les pieds 2 courtes ligues noires ou bleues perpendiculaires à la première.

Abdomen très mince et long, noir varié de jaune comme suit: 1^{er} segment tout jaune, 2^e avec 2 taches centrales dorsales en forme de croix, ou de flèche, ou de triangle, suivant les individus, se prolongeant par une fine ligne dorsale jaune jusqu'au 3^e segment; 3^e avec la moitié basale jaune, mais la ligne dorsale portant un trait noir plus ou moins isolé et plus ou moins élargi; 4^e avec une tache basale et une tache centrale coupées par l'arête; 5-7^e avec 2 taches basales et 2 centrales, plus petites au 6^e, encore plus petites au 7^e; 8^e noir avec apparence d'une tache sur les côtés, à la base; 9-10^e jaunes.

Appendices allongés, un peu en massue, noirs, presque aussi longs que les deux derniers segments; l'inférieur noir un peu moins long, recourbé en haut.

Pieds noirs avec les premiers fémurs jaunes presque entièrement, et les autres seulement à la naissance. Membranule petite, blanche.

♀ semblable au mâle, avec la ligne noire du devant des yeux débordant en pointe au centre; le 2^e segment avec un triangle supérieur, une ligne dorsale, enflée à la base, descendant d'un bout à l'autre et de petites taches centrales de chaque côté; le 3^e, comme chez le mâle, ou, suivant les individus, avec une large bande dorsale noire plus mince en avant, d'un bout à l'autre du segment largement jaune sur les côtés; 4-8, comme chez le mâle. Le

9^e très court jaune, ou avec une tache noire centrale à la base, le 10^e très court, jaune, mais largement noir à la base. Appendices écartés, très courts, très fins, noirs, avec, entre eux, un tubercule noir, poilu, arrondi, un peu fendu au centre.

Famille II. ÆSCHNIDÆ.

Subfam. I. GOMPHINÆ

51^o *Austrogomphus collaris* Selys. Victoria, South australia.

52^o *Austrogomphus australis* Selys. Victoria, South australia, Queensland.

Les deux espèces sont très voisines. Chez *collaris* ♀ le tubercule médian placé derrière l'occiput est beaucoup plus petit que les tubercules latéraux, tandis que chez *australis* ♀ les trois tubercules sont à peu près égaux.

53^o *Austrogomphus Guerinii* Rambur. Presque toute l'Australie, et la Tasmanie, Commun en Victoria.

54^o *Austrogomphus amphicyltus* Selys. Queensland.

55^o *Austrogomphus heteroclytus* Selys. Australie, Victoria.

56^o *Austrogomphus Gouldi* Selys. South Australia, Victoria.

57^o *Austrogomphus ochraceus* Selys. Paraît très commun en Victoria.

58^o *Austrogomphus lateralis* Selys. Nord del'Australie.

59^o *Austrogomphus præruptus* Selys. Adelaïde.

60^o *Austrogomphus interruptus* Selys. Australie.

Les auteurs ont divisé les *Gomphus* australiens en deux genres *Austrogomphus* et *Hemigomphus*. Nous les plaçons tous dans un seul genre parce qu'il n'y a véritablement aucune différence générique pouvant légitimer un double genre.

61^o *Austrogomphus Turneri* nov. sp. Queensland.

Un seul mâle de la collection Ris.

♂ Longueur totale 43^{mm}, abdomen 33^{mm}, aile inf. 25^{mm}.

Front et face jaunes, avec une assez large raie transverse noire au bas du front. Une large raie d'un brun noir devant les yeux s'avancant un peu au centre en pointe dans la dépression médiane; tout le dessus de la tête noir, sauf une tache carrée entre les ocelles et la base des antennes entourée d'un petit cercle jaune.

Prothorax noir bordé de jaune à sa base et à son extrémité.

Thorax noir en haut avec deux marques jaunes antéhumérales un peu obliques, suivies de deux gros points supérieurs, deux raies

humérales, la crête dorsale jaunes ; les côtés jaunes avec plusieurs raies noires courbées et se rejoignant, le dessous jaune taché de quelques points noirs.

Abdomen noir taché de jaune comme suit : une fine ligne au

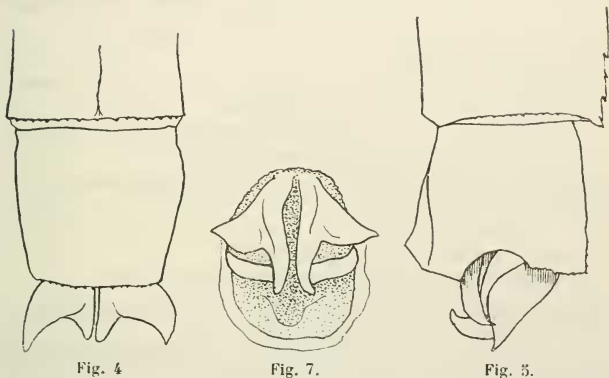


Fig. 4

Fig. 7.

Fig. 5.

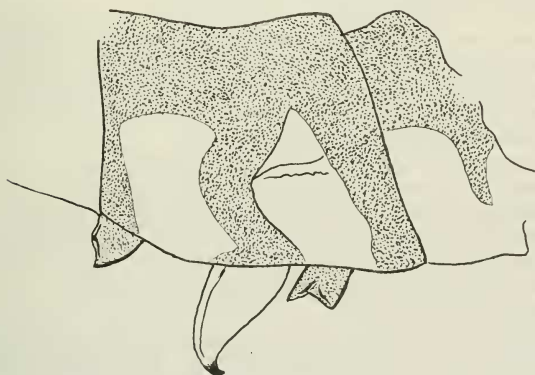


Fig. 6.

Austrogomphus Turneri nov. sp.

bout du 1^{er} segment, les deux oreillettes, une tache dorsale en forme de pointe de flèche au centre du 2^e et deux taches sur les cotés ; au 3-6 un cercle basal et une tache dorsale oblongue un peu élargie au milieu, ne joignant pas le haut du segment, sinon par

une ligne finale excessivement tenue, les 3/4 du 7^e à partir de la base ; les trois derniers d'un jaune brun sans tache.

Appendices anals supérieurs jaunes, très écartés et divariqués, courts, très pointus ou plutôt paraissant assez épais, mais terminés par une pointe aiguë ; l'inférieur presque aussi long, cylindrique, droit, se divisant en deux branches presque contiguës. Fig. 4 et 5. vus d'en haut et de profil.

Les figures 6 et 7 représentent l'appareil génital du 2^e segment. Pieds noirs, sauf les fémurs en partie jaunes.

La membranule à peine visible, le pterostigma brun bordé en haut et en bas de noir, long, élargi au centre.

Aux ailes sup. 11-14 anténodales et 7-8 postnodales ; aux inf. 8-10 anténodales et 8 postnodales.

62^e *Austrogomphus Risi* nov. sp. Queensland.

Une seule femelle de la collection Ris.

♀ Longueur totale 45^{mm}, abdomen 35^{mm}, aile inf. 35^{mm}.

Ailes très légèrement safranées surtout à la côte, pterostigma brun, long, membranule presque nulle.

Aux supérieures 15-16 anténodales et 10-12 postnodales ; aux inférieures 11-12 anténodales et 10 postnodales.

Front et face jaunes avec, au dessous du front une très large raie noire se terminant, de chaque côté, par une circonférence jaune ; la lèvre supérieure bordée inférieurement de noir et d'une rangée de petits poils jaunes et presque traversée en haut par une ligne élargie noire. Devant des yeux et dessus de la tête noirs, avec une tache carrée, jaune derrière les ocelles.

Prothorax noir avec une tache centrale carrée jaune.

Thorax jaune avec 6 lignes noires droites, dont 2 dorsales ne touchant pas le bas et séparées par une mince ligne jaune, 2 anté-humérales très élargies touchant en haut les dorsales et 2 autres sur les côtés très près des anté-humérales ; de telle sorte que le dessus du thorax porte deux lignes jaunes en forme de 7.

Dessous jaune clair.

Abdomen noir varié de jaune comme suit : le 1^{er} segment jaune ; le 2^e jaune sauf deux lignes noires latérales assez minces encadrant une figure jaune, 3-4-5-6, avec la crête jaune et deux taches basales latérales, 7^e avec la moitié basale jaune, ce jaune s'avancant sur la crête en pointe jusqu'aux 2/3 du segment ; 8-9 avec deux petites taches jaunes basales latérales.

Appendices de la longueur du 10^e, jaunâtres, droits, cylindriques, un peu pointus.

Pieds noirs, sauf l'intérieur des premiers fémurs et les attaches des autres.

Dans la collection De Selys figurent deux autres espèces non décrites mais nommées par notre éminent collègue : *Austrogomphus acolythus*, Insecte noir et jaune, avec l'appendice supérieur droit, vu de profil, et l'inférieur recourbé en haut, et *Austrogomphus proselythus*, de taille plus grande, avec le thorax noir semé de points jaunes, les appendices jaunes très petits, surtout l'inférieur, la face jaune. Ces deux exemplaires uniques viennent, si je ne me trompe, du Queensland.

63° *Ictinus australis* Selys. Queensland.

64° *Petalura gigantea* Leach. Australie. M. Billingham n'a jamais rencontré en Victoria cette espèce qui est de celles qui ne passent point inaperçues.

Subfam. II. ÆSCHNINÆ

65° *Hemianax papuensis* Burm. Victoria, South Australia et probablement tout le continent australien.

Il vole, dès le commencement d'octobre, sur les lagunes, exactement comme fait en Europe l'*Anax formosus*. Comme lui, il attaque tous les petits Insectes qui volent autour des étangs.

66° *Æschna brevistyla* Rambur. Australie et Nouvelle-Zélande.

Les *brevistyla* de la Nouvelle-Zélande et celles de l'Australie sont absolument semblables. La différence tirée de ce que l'espèce de la Nouvelle-Zélande aurait 3 cellules au lieu de 2 dans le triangle contre la membranule, n'est pas du tout constante.

67° *Acanthæschna victoria* Selys. Queensland. New South Wales. ♂ abdomen 48, aile inférieure 37^{mm}.

Réticulation noire, la costale jaunâtre en dehors. Ptérostigma long de 4^{mm}, jaunâtre, couvrant environ 4 cellules. Aux supérieures 16 anténodales et 12-13 postnodales. Triangle assez court de 2-3 cellules, précédé dans l'espace sous-médian de 4-5 nervules. Ailes inférieures étroites à la base, leur triangle anal assez large de 3 cellules. Membranule blanche, courte, étroite.

Tête jaunâtre sale, lavée de brun obscur à la lèvre supérieure, noire au rhinarium et à la crête du front en dessus. Pas de tubercule ou de corne à l'occiput qui est échancré.

Thorax jaunâtre lavé de brun, le devant plus foncé avec vestige d'une ligne antéhumérale étroite. Sur les côtés une bande longitudinale noirâtre luisante, épaisse, d'un bout à l'autre.

Abdomen grêle, épaissi à la base, paraissant avoir été jaunâtre

livide; le 3^e segment et les suivants, jusqu'au 9^e, ayant 2 traits transverses très fins.

Appendices anals brunâtres, les sup. de la longueur du 10^e segment, sublancéolés, élargis en dedans, puis très-pointus et portant, après leur base en dessous un fort tubercule obtus. Appendice inf. plus court, subtriangulaire, tronqué et échancré au bout. Pieds grêles, roussâtre clair, à cils assez longs aux tibias.

L'exemplaire mâle du Queensland sur lequel est prise cette description figure dans la collection De Selys.

Un autre mâle des New South Wales qui se trouve dans ma collection est un peu différent.

L'abdomen mesure 44^{mm}, Paile inf. 37.

La réticulation est jaunâtre; il y a aux supérieures 15 anténo-ales et 14 postnodales.

Les ailes sont limpides avec une tache brune accolée intérieurement au nodus dans l'espace sous-costal et remplissant la dernière cellule sous-costale avant le nodus, aux quatre ailes.

La face entièrement brune, sans trace de T, coupée au milieu par une très-large raie noire. Le thorax gris jaunâtre avec la crête dorsale élevée au centre et bordée d'un trait jaune peu apparent. Il y a une antéhumérale jaune courte, bordée d'une raie noire. L'abdomen est brun clair, les articulations noirâtres.

Les oreillettes jaunes, noires au bout, très-larges. Quelques traits transverses visibles au 3^e segment, le sont à peine aux 7.8 et 9^{mes}.

68^e *Acanthæschna unicornis* Selys.

♀ unique. Abdomen 48^{mm} aile inf. 48^{mm}. Peut-être est-ce la femelle de la Victoria dont elle a la stature et la réticulation. Voici en quoi elle diffère du 1^{er} mâle ci-dessus décrit :

La réticulation des ailes est roussâtre cannelle; la membranule qui est blanche est plus large, triangulaire. L'occiput porte, en arrière, sous sa lame, un fort tubercule pâle, mousse, subcylindrique. Le front montre un T obscur, dont les vestiges existent chez le mâle, mais, chez elle, il déborde en avant sur toute la face du front.

Vu de profil, l'aspect du thorax est différent: sur sa couleur brun-roussâtre se montrent deux bandes étroites, jaune pâle, l'une à la suture humérale, l'autre à la médiane.

L'abdomen a des dessins mieux marqués, blanc jaunâtre sur fond brun cannelle. Ces dessins consistent en une tache latérale aux 1-2 segments, en deux taches latérales superposées submédianes de chaque côté des 3-7 segments, et toutes ces taches

subarrondies sont cerclées de noir, ainsi que les articulations des segments.

Appendices anals de la longueur du 10^e segment, assez épais, subcylindriques, bruns. La pièce terminale inférieure du 10^e segment avancée, subarrondie, portant sept fortes dents coniques, noires.

Un ♀ unique d'Australie, en médiocre état, dans la coll. De Selys.

69^o *Planæschna tripunctata* nov. sp.

♂ abdomen 46^{mm}, aile inférieure 37^{mm}.

Réticulation noire, la costale jaune en dehors. Pterostigma court, noir, couvrant 3 ou 4 cellules. Aux supérieures 16-18 antenodales et 11-12 postnodales. Triangles courts de 3 cellules, précédés dans l'espace sous-médian de 4 nervules. Ailes inférieures très étroites à la base, leur triangle anal assez large de 3 cellules. Membranule blanche, courte, assez large. Face jaune avec le rhinarium brun ou noir rougeâtre, ainsi que le bas du front ; dessus du front vert avec apparence d'un T brunâtre très large, devenant noir au haut du front.

Thorax brun marron avec 2 raies antéhumérales droites, un peu élargies en haut et en bas, vertes ; les côtés avec 2 bandes vertes complètes et entre ces deux bandes un point et une petite ligne incomplète, verts.

Abdomen brun noir, aminci au 3^e segment, taché de jaune comme suit : 1^{er} segment avec un point central et deux petites taches de chaque côté ; les oreillettes jaunes ; le 2^e, avec un petit triangle basal, 2 petits traits au centre séparés par l'arête et à l'extrémité une tache dorsale flanquée de 2 points, avec une tache de chaque côté ; 3-8^e avec deux petites taches triangulaires au centre à peine séparées par l'arête et deux taches à l'extrémité plus séparées par l'arête qui reste noirâtre ; le 9^e avec deux points à l'extrémité ; le 10^e brun rougeâtre avec, chez quelques individus, deux points jaunes au bout.

Appendices anals supérieurs noirs presque aussi longs que les deux derniers segments, très séparés et très minces à la base, puis s'abaissant en s'élargissant, et aplatis jusqu'au bout, qui n'est pas très pointu, avec un tubercule inférieur un peu après la base ; appendice inférieur triangulaire moitié moins long, brun rougeâtre.

Pieds longs, fémurs rougeâtres, l'extrémité des fémurs et le reste noir.

La femelle est semblable au mâle, avec l'abdomen un peu plus court, brun, garni au bout de poils blancs ; les appendices noirs

(brisés) avec un gros tubercule arrondi entre eux, encastré dans le 10^e segment.

Le pterostigma d'un beau jaune.

Assez commune, sur les étangs, en Victoria.

Il n'est pas certain que cette espèce soit du genre *Planæschna*. Il conviendra peut-être de former pour elle et la suivante, un genre nouveau.

70 : *Planæschna sagittata* nov. sp.

♂ abdomen 54^{mm} aile inférieure 38^{mm}.

Réticulation noire, la costale jaune en dehors. Ptérostigma court, noir, couvrant environ 3 cellules. Aux supérieures 16-17 anténodales et 14-15 postnodales. Triangles petits de 2-3 cellules précédés dans l'espace sous-médian de 4 nervules. Ailes inférieures étroites à la base, leur triangle anal assez large de 3 cellules.

Membranule blanche, courte, assez large.

Face brun foncé avec la lèvre supérieure et une raie courbe en bas du front jaunes, le haut du front jaune avec un T dont la tête très-épaisse se confond avec le brun de la face.

Thorax brun marron avec deux raies antéhumérales minces, jaunes, droites, et sur les côtés deux larges raies jaunes complètes avec, entre elles, apparence d'une 3^e raie incomplète.

Abdomen brun noir, aminci au 3^e segment, cylindrique et assez large ensuite, taché de jaune comme suit : 1^{er} segment avec un point central à l'extrémité; le 2^e avec une fine raie basale et une assez large triangulaire au bout entourée de trois tubercules noirs, le 3^e avec une tache basale et une ligne dorsale en fer de lance d'un bout à l'autre, 4^e-7^e avec une tache centrale et une ligne dorsale en fer de lance, la pointe tournée vers le haut, le 8^e avec le fer de lance plus ou moins bien marqué, le 9^e avec deux points à l'extrémité très-séparés par l'arête, le 10^e bordé au bout de chaque côté par un feston jaune.

Appendices anals supérieurs presque aussi longs que les deux derniers segments, minces, rapprochés d'abord puis s'éloignant à leur extrémité, courbés en bas, avec un tubercule à la base. Appendice inférieur triangulaire, moitié moins long, brun noirâtre.

Pieds assez longs, fémurs d'abord bruns, puis noirs, ainsi que le reste des pieds.

Une femelle qui paraît bien appartenir à la même espèce a le facies général du mâle ci-dessus. Elle en diffère par le ptérostigma jaune rougeâtre très-court ne couvrant guère que 2 cellules, et par les ailes légèrement safranées à la base. Sa face est brun-jaunâtre

sale avec le T à peine indiqué, et une petite tache jaune de chaque côté de la tête.

Le thorax identique à celui du mâle. L'abdomen brun, aminci après le 2^e segment et comprimé dans toute sa longueur avec les sutures de chaque segment très-marquées, comme s'emboîtant l'une dans l'autre; les oreillettes brunes, petites; le 2^e segment portant 3 taches, une basale et 2 centrales à droite et à gauche de l'arête, le 3^e brun rougeâtre avec apparence de 2 taches basales latérales; 4^e-7^e, noirs à la base, rougeâtres au bout, avec les 2 taches basales latérales peu marquées; les 8-9^e noirâtres avec 3 taches basales rougeâtres; le 10^e brun-noirâtre, très-court. Les appendices noirs, très-courts, de la longueur du 10^e segment, très-minces avec, entre eux, un gros tubercule marron, de la même longueur qu'eux, continué en bas par un prolongement garni de fortes épines.

Les mâles (6 ou 7) de Victoria, la femelle de New South Wales.

71^o *Planæschna longissima* nov. sp.

Abdomen ♂ 60mm, ♀ 50mm, aile inférieure 41-43mm.

Ailes limpides, un peu étroites; pterostigma petit, couvrant 3-4 cellules, brun chez le mâle, jaune foncé chez la femelle; costale jaune en dehors. Aux supérieurs 16-17 auténodales et 14-16 postnodales; triangles petits de 3 cellules, précédés dans l'espace sous-médian de 3-4 nervules; ailes inférieures assez étroites à la base, leur triangle anal assez large de 3 cellules; membranule courte, blanche, assez large.

Face jaune clair ou verdâtre, avec la lèvre supérieure brune, une large raie brune au milieu de la face et le front largement brun. Entre le front brun et le devant des yeux également brun deux longues taches jaunes séparées par la fine queue d'un T brun, réunissant le front et le devant des yeux. Triangle occipital jaune.

Thorax brun marron avec la crête dorsale élevée; de chaque côté une raie antéhumérale jaune courbée en dehors, une raie humérale jaune courbée en dedans, de façon à presque entourer entre elles un large ovale marron; sur chaque côté, un gros point jaune, puis une large raie jaune entière.

♂ Abdomen excessivement allongé, grossi à la base, aminci fortement au 3^e segment, s'élargissant un peu du 5^e au 9^e, varié de noir, de marron, de brun et de jaune clair comme suit: 1^{er} et 2^e segments bruns avec une tache jaune au centre de chaque côté et le bout noir; 3^e avec la base finement jaune, la moitié basale noirâtre, la tache jaune centrale de chaque côté de l'arête, le dernier tiers d'un beau marron et la suture noire; 4-8^e commençant par un

mince anneau basal jaune, puis le tiers marron nuancé de noir, une tache centrale jaune clair de chaque côté de l'arête, le reste marron et la suture noire ; 9-10^e bruns variés de jaune.

Appendices supérieurs noirs, moyens, éloignés à leur base, puis se rapprochant et s'abaissant, presque cylindriques jusqu'au bout qui est arrondi ; l'inférieur brun, tronqué, plus court des 3/4.

Pieds rougeâtres avec les tibias noirs.

♀ Abdomen à peu près taché comme celui du mâle, mais avec des couleurs beaucoup moins vives, de sorte qu'il paraît surtout brun, avec les taches jaunes au milieu des segments, plus petites ; aux 8^e-10^e, une petite tache jaune sur l'arête à l'extrémité du segment ; 10^e excessivement court ; appendices bruns ou jaunâtres extrêmement courts aussi, minces, droits ; la pièce terminale inférieure du 10^e segment avancée, subarrondie, portant dix fortes épines coniques noires. Le triangle occipital jaune projetant en arrière une protubérance jaune en forme de corne.

Cette espèce qui pourrait peut-être constituer un nouveau genre, diffère des deux espèces précédentes par son abdomen plus long et plus mince chez le mâle, par les raies du thorax fortement courbées au lieu d'être droites, par l'appendice inférieur du mâle très court.

Habitat : province de Victoria.

72° *Planæschna multipunctata* nov. sp.

♂ Abdomen 47^{mm}, aile inférieure 40^{mm}.

Ailes limpides, étroites à la base, pterostigma petit, brun clair, couvrant 2-3 cellules, costate jaune en dehors. Aux supérieures 14-15 anténodales et 13-14 postnodales ; triangles petits de 2 ou 3 cellules précédés, dans l'espace sous-médian, de 3 nervules, triangle anal large de 3 cellules, membranule courte, étroite, blanchâtre.

Face brune avec la lèvre jaune entourée de noir, au milieu une large raie jaune remontant sur les côtés ; front jaune traversé par la queue fine d'un T noir dont la tête excessivement épaisse débordé sur tout le front ; triangle occipital noir, très petit.

Thorax brun marron avec la crête dorsale élevée, de chaque côté une raie antéhumérale jaune courbée, courte, s'arrêtant à la moitié, suivie en haut de deux petites taches et d'un point jaunes ; de chaque côté une raie jaune divisée en 4 tronçons et au-dessous 4 points espacés.

Abdomen grossi à la base et rétréci au 3^e segment, noirâtre, varié de jaune comme suit : les 1^{er}, 2^e avec des traces très peu apparentes, les oreillettes brunes énormes ; 3^e-6^e avec une ligne

oblique à la base, 2 points au centre de chaque côté de l'arête et 2 points de chaque côté; le 7-8^e avec 1 point à la base et les 2 points du centre fondus en une seule tache de chaque côté de l'arête, ainsi que 2 points de chaque côté; 9-10^e noirs avec 2 grosses taches latérales vers l'extrémité, le 10^e large avec une forte pointe conique noire sur sa crête dorsale.

Appendices supérieurs noirs, allongés, très-écartés à la base, avec un tubercule au centre, s'élargissant jusqu'au bout; l'inférieur plus de moitié plus court, triangulaire, très-large.

Pieds de couleur cannelle.

2 mâles de Victoria.

73^e *Austroaeschna parvistigma* Selys.

♂ abdomen 46^{mm}, aile inf. 35-39^{mm}.

Réticulation noirâtre, costale jaunâtre en dehors. Ptérostigma noir, très court et très-étroit. Aux supérieures 13-18 anténodales et 12-17 postnodales, triangles courts de 2 ou 3 cellules précédés dans l'espace sous-médian de 3-4 nervules; ailes inférieures étroites à la base, leur triangle anal assez large, de 3 cellules. Membranule blanche assez étroite.

Face jaunâtre-livide; lèvre supérieure entourée et traversée de noir. Occiput un peu renflé, poilu, noir ainsi que le derrière de la tête.

Thorax brunâtre avec un vestige de raie antéhumérale jaunâtre. Les côtés brun noirâtre luisant, marquetés de taches jaune pâle ainsi qu'il suit: trois taches supérieures irrégulières alignées longitudinalement et trois ou quatre inférieures plus petites. Le dessous obscur.

Abdomen grêle, étranglé au 3^e segment, noir taché de jaunâtre, comme suit: le dessus du 2^e avec des taches peu marquées; une tache basale dorsale, une médiane et deux petites transversales aux 3-8^{me} segments et une latérale basale à leurs côtés; aux 7-8^{me} la tache basale dorsale, plus large divisée par l'arête noire; aux 9-10^{me} une simple tache latérale. Au 10^e avant le bout un tubercule dorsal très-pointu.

Appendices anals supérieurs à peine plus longs que le 10^e segment, sublancéolés, penchés puis recourbés en haut dans leur seconde moitié, munis en dessous d'un tubercule basal, le bout mousse, leur intérieur cilié.

Appendice inférieur moitié plus court, échancré au bout, arrondi, très large.

Pieds roux cannelle, des cils aux tibias seulement.

La femelle est de taille au moins aussi forte que le mâle, tout-à-fait semblable pour la tête, le thorax et les ailes, sauf que son pterostigma est jaune et que, au bord postérieur de l'occiput, elle porte 2 petites branches à bout jaune, en forme de fourche; son abdomen à fond noirâtre assez massif est fortement tacheté de jaunâtre dans toute sa longueur.

Ses appendices sont noirs, minces, très-courts, séparés en dessous par une protubérance brune qui se prolonge en bas par une pièce garnie d'une dizaine de dents courtes et fines.

Cette espèce vole, en février, sur les étangs, dans les provinces de Victoria, en New South Wales et South Australia.

74^o *Austroeschna inermis* nov. sp.

Cette espèce, représentée par un mâle unique, est tout-à-fait identique à la précédente; elle n'en diffère que par la coloration du corps, par la conformation du 10^e segment et par les appendices anals.

Une comparaison synoptique indiquera de suite les différences :

<i>parvistigma</i>	<i>inermis</i>
<p>Face jaunâtre livide.</p> <p>Thorax brunâtre avec à peine un vestige de raie antéhumérale jaunâtre, les côtés bruns luisant avec quelques taches irrégulières peu visibles.</p> <p>9^e et 10^e segments de l'abdomen avec une simple tache latérale et sur le 10^e une forte épine conique pointue sur le milieu dorsal.</p> <p>Appendices supérieurs un peu en forme de cuiller, s'élargissant presque subitement après le premier tiers basal.</p> <p>Appendice inférieur arrondi et échancré, large.</p>	<p>Face jaune vif avec du brun au front et aux lèvres.</p> <p>Thorax marron avec une raie jaune antéhumérale légèrement courbe en bas, sur les côtés deux larges raies et une fine ligne entières, d'un beau jaune.</p> <p>9^e segment avec 2 points ronds jaunes en haut, de chaque côté et éloignés de l'arête, le 1/4 terminal jaune clair; le 10^e noir avec l'extrémité jaune, large, terminé par un feston noir, sans aucune apparence d'épine ni de tubercule.</p> <p>Appendices supérieurs un peu en forme de massue, s'élargissant insensiblement jusqu'au bout.</p> <p>Appendice inférieur en forme de coupe oblongue, très large, les bords ayant l'apparence de deux</p>

branches divariquées noires en manière de festons, et formant les rebords de la coupe dont le fond rougeâtre et mince les joint l'un à l'autre.

Le mâle en question a été pris à Alexandra, sur les étangs. Si ce n'était le 10^e segment et la forme des appendices, il y aurait certainement lieu de le réunir au parvistigma.

M. DE SELYS-LONGCHAMPS possède une femelle d'*austroræschna* qu'il a nommée « *unicornis* » mais cette femelle est évidemment celle du « *parvistigma* » et la différence de la curieuse corne sous-occipitale n'est qu'un caractère sexuel.

En récapitulant les différences existant entre les diverses espèces nouvelles ci-dessus décrites, il sera facile de trouver le moyen de les distinguer au premier abord :

Les *Acanthæschna* ont le ptérostigma allongé.

Les *Planæschna* et *Austroræschna* l'ont court et petit.

La *tripunctata* ♂ a les raies du dessus du thorax droites et les bandes des côtés complètes, les appendices supérieurs très-longs, l'inférieur moitié moins long.

La *tripunctata* ♀ semble n'avoir aucune corne occipitale. Les appendices (brisés) paraissent longs.

La *sagittata* ♂ a le facies de *tripunctata*, mais est beaucoup plus grande; les raies du dessus du thorax sont droites et les bandes des côtés complètes, les appendices supérieurs très-longs, l'inférieur moitié moins long.

La *sagittata* ♀ semble n'avoir aucune corne occipitale; les appendices sont courts.

La *longissima* ♂ facies remarquable par la longueur, l'étroitesse et les dessins de l'abdomen, les raies très courbées au-dessus du thorax et une seule bande au côté, les appendices moyens, l'inférieur court.

La *longissima* ♀ a le triangle occipital avec corne centrale en arrière, les appendices très-courts.

La *multipunctata* ♂ a les raies du dessus du thorax courbes, avec, aux côtés du thorax seulement, des points et des taches très-séparés, le 10^e segment avec une forte corne pointue, les appendices supérieurs longs, l'inférieur assez court.

La *parvistigma* ♂ avec des vestiges de raies ou sans raies antéhumérales, les côtés du thorax avec des points et des taches

très-séparés, le 10^e segment avec une forte corne pointue, les appendices supérieurs assez courts, l'inférieur relativement long, très large. La ♀ porte à l'occiput 2 longues branches.

L'inermis ♂ a le thorax au-dessus sans raie, les côtés avec des points et des taches séparés, le 10^e segment sans aucune protubérance, les appendices supérieurs assez longs, l'inférieur relativement long, excessivement large.

Tripunctata et *sagittata* sont évidemment du même genre, *longissima* pourrait peut-être constituer un genre différent. *Multipunctata* pourrait être rapproché de *parvistigma*, et si le manque de corne du 10^e segment est un caractère suffisant, *inermis* pourrait en être séparé.

La larve-nymphé de l'une de ces six espèces que j'ai sous les yeux ressemble beaucoup à celle de *B. irene* d'Europe.

75^e *Telephlebia Godefroyi* Selys.

Cette admirable espèce semble assez rare dans les districts montagneux de la province de Victoria, de janvier à mars, et en New South Wales.

Abdomen 50^{mm}, 25 à 30 anténodales aux ailes supérieures et 20-22 postnodales. La face jaunâtre, le front proéminent en forme d'ogive, brun noirâtre ou brun jaunâtre bordé de noir en avant, la tête plutôt petite, le triangle occipital extrêmement petit.

Thorax velours marron avec la raie dorsale jaune mince en bas et s'élargissant en triangle en haut, une raie jaune humérale, les côtés jaunâtres avec une raie jaune plus ou moins marquée; le dessous pâle.

Abdomen peu élargi au 2^e segment, rétréci et comprimé au 3^e chez le mâle seulement, tout brun clair. Les oreillettes brunes en forme de nageoires. Sur le 10^e segment du mâle une petite protubérance arrondie.

Les appendices du mâle jaunes, les supérieurs allongés, plus longs que le 10^e segment, minces, presque cylindriques et presque droits, l'inférieur presque aussi long, triangulaire, courbé, peu large, tronqué au bout.

Ceux de la femelle petits, jaunes, droits, très-courts, avec, entre eux, une grosse protubérance jaune au moins aussi longue, poilue, subarrondie en bas; sur cette protubérance une pièce jaune dessinant une pointe de flèche émoussée placée entre les deux appendices.

Pieds cannelle.

Les ailes très-étroites à la base, identiques en l'un ou l'autre sexe, limpides avec une large raie brune partant de la base des 4

et se prolongent jusqu'au bout de l'aile, remplissant l'espace sous-costal dans toute sa longueur, l'espace médian et ses prolongements jusqu'au nodus, l'espace sous-médian en partie, l'espace entre le haut de l'arculus et le nodus, et se confondant avec une grosse tache autour du nodus. Pterostigma rose. Membranule moyenne, très-blanche.

Cette espèce ne peut être confondue avec aucune autre tant à cause de ses caractères génériques qu'à cause de sa coloration.

76° *Gynacantha bonguensis* Forster. Queensland.

77° *Gynacantha heterogena* Selys. Queensland.

78° *Gynacantha Rosenberghi* Kaup. Queensland.

Famille III. AGRIONIDAE.

Sub-fam. I. CALOPTERYGINAE.

79° *Diphlebia lestoïdes* Selys. C'est la seule calopterygine qui habite l'Australie où elle semble commune sur les rivières en Victoria et New South Wales.

Elle varie tellement pour la taille et la coloration qu'on serait tenté de voir deux espèces distinctes quand on considère un grand mâle tout vert mat ou bleu luisant ayant un abdomen de 35 à 36^{mm} et 7 anténodales et d'autre part un petit mâle plus ou moins varié de noir sur le corps, ayant un abdomen de 30^{mm} et seulement 4 anténodales, mais on trouve toutes les tailles et toutes les coloration intermédiaires.

La description donnée par M. DE SELYS dans le *Synopsis des Calopterygines* s'applique à un mâle semi-adulte ayant les ailes un peu salies, enfumées au bout, une mince bande laiteuse entre le nodus et le ptérostigma noir, le thorax brun rayé de roux en avant, jaunâtre sur les côtés, l'abdomen bleu verdâtre avec les sutures noires.

Chez les mâles jeunes, ce qui devient bleu plus tard est d'abord jaune clair, et les ailes ne sont pas enfumées au bout.

Chez le mâle adulte, le thorax devient vert ou bleu glacé en dessus, avec la suture dorsale noire et des raies noires sur les côtés. Parfois les côtés portent une large raie jaune; souvent cette raie a disparu et les côtés sont uniformément verts ou bleus, comme le dessus. L'abdomen est vert ou bleu, nuancé de verdâtre. L'appendice inférieur paraît relativement plus long chez certains individus que chez d'autres.

La femelle, à laquelle ressemble le jeune mâle, a, dans sa jeunesse, les ailes fortement jaunes à la base, cette couleur accusée surtout sur la costale dans toute sa longueur. Plus tard, les ailes deviennent à peu près hyalines. Le pterostigma est jaune.

La face jaunâtre, le dessus de la tête jaune avec 3 raies noires d'œil à l'autre, celle du milieu irrégulière, presque en zigzacs, la raie postérieure s'élargissant en touchant les yeux.

Le thorax jaune brun, devenant chez l'adulte brun foncé, avec une raie humérale noire; le bas des côtés restant jaune sale ou jaune clair, avec une raie noire.

L'abdomen jaunâtre avec raie dorsale noire élargie au bout des segments, les 8-10^e noirs variés de jaune. Les appendices noirs, très courts, très pointus, assez larges à la base, mais s'amincissant de suite. Les fémurs jaunâtres, le reste des pieds noirs.

Les anténodales varient de 4 à 7, dont les deux premières toujours sont prolongées jusqu'à la médiane: les postnodales sont de 18-20 aux supérieures et de 16-18 aux inférieures.

Subfam. II. AGRIONINAE.

80° *Lestes psyche* Selys. Presque toute l'Australie.

81° *Lestes io* Selys. Victoria.

82° *Lestes leda* Selys. Commune en Victoria.

83° *Lestes annulosa* Selys. Commune en Victoria et South Australia.

84° *Lestes analis* Rambur. Très-commune partout, en Australie.

85° *Lestes cingulata* Burm. Australie. Je ne l'ai jamais reçue de Victoria.

86° *Podopteryx roseonotata* Selys. Magnifique espèce qui semble rare partout. New South Wales, Queensland.

87° *Argiolestes icteromelas* Selys. Semble très-commune en beaucoup d'endroits. Victoria, New South Wales.

88° *Argiolestes grisea* Selys. Victoria.

89° *Synlestes Weyersii* Selys. Victoria, abondante, mais très-locale.

90° *Nososticta solida* Selys. South Australia, Victoria.

Certains individus sont safranés, d'autres ne le sont aucunement, sans que cette teinte paraisse dépendre de l'âge.

91° *Isosticta simplex* nov. sp.

Espèce très voisine de *I. spinipes* Selys, de la Nouvelle-Calédonie.

Abdomen environ 31^{mm}, aile inférieure 20^{mm}.

Ailes assez longues, étroites; 12-14 postcubitales aux supérieures; nervule basale postcostale située notablement avant le niveau de la

première antécubitale. Pterostigma brun cerclé de livide, le côté inférieur presque moitié plus court que la cellule qu'il surmonte, l'externe très oblique, de sorte que le côté costal est long et prolongé.

Corps noirâtre taché de jaune. Tête très-petite, noirâtre en dessous.

Prothorax noirâtre marqueté de jaune pâle, le bord postérieur carré, long et redressé largement, mais peu profondément échancré au milieu. Thorax noirâtre tirant sur le vert métallique avec une fine ligne dorsale et deux belles raies humérales jaunes, le dessous jaune.

♂ Abdomen très mince et long, noirâtre avec une très fine ligne dorsale jaune sur les deux premiers segments, les 3^e-6^e, avec 2 petites taches basales jaunes séparées par l'arête, 7^e-8^e tout noire, 9^e avec

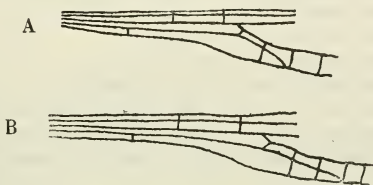


Fig. 8. — A. *Isosticta simplex* nov. sp. B. *Isosticta spinipes*

deux taches jaunes terminales de chaque côté de l'arête, 10^e très court avec 2 petites taches terminales jaunes. Tout le dessous jaune. Chez les adultes, les 8^e-10^e segments ne présentent plus les taches jaunes visibles et sont couverts d'une pulvérulence bleue, de même que la couleur noirâtre de l'abdomen prend un peu la teinte vert métallique.

Appendices supérieurs noirs, épais, un peu en crochets, plus longs que le 10^e segment, les inférieurs notablement plus longs, presque de moitié, très minces, aussi un peu en crochets, c'est-à-dire éloignés à la base et se rejoignant au bout, après une courbe.

♀ semblable au mâle, avec l'abdomen plus massif, les 8^e-10^e segments comme gonflés, les derniers tachés plus largement de jaune. Les appendices noirs, courts, ayant l'apparence de 2 petites dents dont les bouts en crochets se rapprochent l'un de l'autre.

Pieds assez courts, jaunâtres.

En février-mars, dans la province de Victoria, sur les ruisseaux.

Chez cette espèce, le côté inférieur du quadrilatère est prolongé de manière à atteindre le bord de l'aile après avoir formé une seule

cellule, tandis que chez la *spinipes*, ce côté inférieur du quadrilatère n'atteint le bord qu'après avoir formé une seconde cellule, et cela aux quatre ailes.

Le bord postérieur du prothorax est également différent, plus redressé et non échancré chez *spinipes*.

Nous l'avons nommée *simplex* à cause de la cellule unique qui suit le quadrilatère.

92° *Ischnura heterosticta* Burm. Commune en Australie, surtout en Victoria, aussi à la Nouvelle-Calédonie.

93° *Ischnura senegalensis* Rambur. Victoria, Nord de l'Australie. Cette espèce se trouve aussi dans toutes les Indes orientales, à Célèbes, dans presque toute l'Asie, et en Afrique avec Madagascar et les Séchelles.

94° *Ischnura distigma* Brauer. Indiquée du Queensland.

95° *Ischnura delicata* Selys. Australie, Victoria.

96° *Ischnura rubilio* Selys. Australie.

97° *Ischnura cingillum* Brauer. Queensland.

98° *Ischnura æruginosum* Brauer. Queensland.

Il y a peut-être là, parmi les espèces ci-dessus dont plusieurs nous sont inconnues, une ou plusieurs espèces nominales.

99° *Pseudagrion cyane* Selys. Australie, assez commune en Victoria.

100° *Pseudagrion australasiae* Selys. Australie, 1 exemplaire de Victoria.

101° *Pseudagrion Billinghamursti* nov. sp.

♂ Longueur totale 45^{mm}, abdomen 35^{mm}, aile inférieure 26^{mm}.

Devant et dessus de la tête d'un vert foncé brillant, avec une large raie noire allant d'un œil à l'autre, à travers les ocelles.

Prothorax noir, taché de vert.

Thorax vert avec une large raie dorsale noire, une raie antéhumérale noire de chaque côté, à la suite de cette raie noire une raie jaune, le reste vert avec une courte ligne noire à la première suture; le dessous blanchâtre.

1^{er} segment de l'abdomen bleu verdâtre avec une double tache noire bordée à la base de jaune, le 2^e vert bleu avec une tache dorsale noire hastiforme unie au bord postérieur par une tige; 3^e vert bleu avec une grosse tache noire au bout qui remonte, en forme de lance et couvre la plus grande partie du segment; 4^e vert bleu avec le dessin du 3^e mais plus massif, 5-8 presque entièrement bronzés avec la base seulement bleue, 8-10 entièrement bleus; le 10^e échancré, bordé d'un mince filet noir.

Appendices supérieurs jaunes, écartés, nuancés de noirâtre. Vus de profil, les supérieurs sont courts, droits, tronqués; les inférieurs jaunes, larges à la base, coniques, courts.

Pieds jaunâtres lignés de noir.

♀ Longueur totale 40^{mm}; abdomen 33^{mm}. Thorax et tête comme ceux du mâle, mais d'un jaune brun au lieu de vert ou de bleu.

1^{er} Segment de l'abdomen jaune, 2^e jaune avec une raie dorsale bronzée d'un bout à l'autre, élargie et arrondie à l'extrémité, 3^e-5^{me} avec le dessin du 2^e, mais la raie dorsale bronzée couvrant presque entièrement le segment, 6^e-8^{me} entièrement bronzés sauf la base qui demeure jaune, les 9^e-10^{me} noirs en dessus avec les côtés jaunes.

Appendices courts, droits, noirs à bouts jaunes.

Fémurs jaune clair, le reste des pieds noir.

Les deux sexes ont les ailes limpides avec 14-16 postnodales, le pterostigma brun jaunâtre, pointu en dedans et en dehors, couvrant une cellule.

Habitat: Victoria.

102° *Xanthagrion erythroneurum* Selys. Toute l'Australie où il paraît commun en beaucoup d'endroits.

103° *Agriocnemis splendida* nov. sp.

Longueur totale 29^{mm}, abdomen 17^{mm}, aile inférieure 11^{mm}.

Aux ailes supérieures 6-8 postnodales, aux inférieures 5-6 postnodales; pterostigma jaunâtre clair plus foncé au centre.

♂ et ♀. Lèvre sup. vert bronzé, entourée de jaune clair, tout le reste de la tête vert bronzé brillant, sauf un gros point bleu métallique derrière chaque œil.

Prothorax et thorax entièrement d'un vert brillant.

Abdomen vert brillant, sauf une fine ligne jaune à la base de chaque segment jusqu'au 9^e; chez le mâle, ce 9^e segment est bleu avec un point noir à la base, le 10^e noir, les appendices épais, villeux, d'abord parallèles, puis s'écartant et se rapprochant un peu en crochets. Vus de profil, ils sont épais, tronqués; les inférieures minces, un peu plus courts. Chez la femelle, le 9^e segment est bleu entre deux taches bronzées à la base et au bout, le 10^e largement noir au dos, bleu sur les côtés; les appendices jaunes droits, excessivement courts.

Pieds brunâtres très-longs.

Outre la femelle que j'appellerai normale, il existe une autre forme ♀ qui diffère de la première comme suit, rappelant les formes orangées des *Ischnura*: la face est jaune serin, sauf le dessus de la lèvre supérieure bronzé; le reste de la tête vert bronzé,

le prothorax tout jaune; le dessus du thorax vert bronzé brillant avec deux très-fines lignes antéhumérales jaunes, jaune sur les côtés dès la première suture en dessous.

Le 1^{er} segment de l'abdomen tout jaune, le 2^e jaune avec une assez large raie basale et un cône terminal vert bronzé; tout le reste de l'abdomen bronzé en dessus, sauf les sutures finement jaunes, avec les côtés et le dessous jaunes. Les pieds remarquablement longs, tous les fémurs et la première moitié des tibias d'un beau jaune, le reste des pieds noirâtre.

Cet admirable petit Insecte vole au mois de février sur les lagunes, dans la province de Victoria.

D'une structure absolument différente de celle de l'*Hemiphlebia mirabilis*, il lui ressemble par la taille et la coloration. Les points postoculaires bleu foncé métallique qui manquent chez certaines femelles, lui donnent, au premier aspect, une physionomie très particulière.

104° *Agriocnemis velaris* Selys. Queensland; observée aussi dans l'Inde, à Ceylan, à Java, aux Philippines, etc.

105° *Agriocnemis australis* Selys. Queensland.

106° *Agriocnemis rubescens* Selys. Queensland.

107° *Hemiphlebia mirabilis* Selys. Cette jolie petite espèce, considérée longtemps comme très rare, semble assez répandue dans certaines localités de la province de Victoria. Aussi au Queensland, où elle avait été d'abord trouvée.